

EDITORIAL

A **Quatenaire Portugal** possui, no âmbito da sua intervenção, diversas linhas de trabalho e de reflexão sobre a sustentabilidade dos territórios e os seus reflexos no desenvolvimento económico e social e na qualidade de vida das pessoas. Em matéria do planeamento territorial, a empresa tem mantido uma atividade de consultoria relevante na elaboração de diversos instrumentos de planeamento e gestão, que vão desde os programas regionais de ordenamento do território, aos programas de ordenamento de orla costeira e de albufeiras, aos planos municipais de ordenamento do território, às diversas escalas. No campo das políticas territoriais, a empresa, reforçando as suas competências internas com um número alargado de especialistas e parceiros, tem intervindo em diversos domínios, como são as problemáticas do litoral, a valorização e promoção da paisagem e dos recursos naturais ou as políticas de sustentabilidade e de regeneração urbana.

Recentemente, no contexto dos desafios e das prioridades que as instâncias da administração pública têm vindo a assumir no que se refere à economia circular, no seguimento da apresentação pelo Governo do *Plano de Ação para a Economia Circular em Portugal*, a **Quatenaire Portugal** tem procurado igualmente ser parceiro para a elaboração de diagnósticos e para a formulação de agendas estratégicas no quadro regional. Nestas matérias, a empresa tem também ambicionado contribuir para a reflexão sobre o papel que a economia circular pode assumir na revitalização dos territórios e, em particular, das regiões do interior.

Comprometida efetivamente com as problemáticas da sustentabilidade dos territórios e apostando numa abordagem sistemática aos impactos que as alterações climáticas exercem sobre os mesmos e sobre as diversas atividades, económicas e humanas, neles instaladas, a **Quatenaire Portugal** participou, em julho, na *Climate Change Leadership – Porto Summit 2018* e decidiu aderir, em setembro, ao [The Porto Protocol](#).

Esta iniciativa, lançada em julho deste ano por Adrian Bridge, CEO da empresa Taylor's, reúne já um significativo número de empresas e de instituições que pretendem partilhar entre si ideias, procedimentos e experiências orientadas para a adaptação e a minimização dos efeitos das alterações climáticas.

A participação da empresa neste projeto não representa apenas um compromisso para a adoção, dentro da organização, de novas práticas com menor impacto ambiental (ao nível dos consumos, nas soluções de mobilidade, etc.).

Considerando a sua atividade de consultoria, a **Quatenaire Portugal** assume, também enquanto membro desta plataforma, uma aposta contínua no conhecimento, na reflexão e na proposição de novas medidas e de novas soluções de mitigação e adaptação às alterações climáticas, ao nível do planeamento e das políticas territoriais, do desenvolvimento económico e social e da promoção de novas competências.

ATIVIDADE DA QUATENAIRE PORTUGAL

TERRITÓRIO

PROGRAMA REGIONAL DE ORDENAMENTO DO TERRITÓRIO DA REGIÃO AUTÓNOMA DA MADEIRA

A **Quatenaire Portugal** está a desenvolver, em consórcio liderado pela TIS – Consultores em Transportes, Inovação e Sistemas, a elaboração do Programa Regional de Ordenamento do Território da Região Autónoma da Madeira (PROTRAM) que consubstancia a revisão do Plano Regional de Ordenamento do Território, em vigor desde 1995. Trata-se da produção do primeiro programa regional realizado ao abrigo da lei de bases da política pública de ordenamento do território, publicada em 2014 e regulamentada em 2015.

Com um prazo de execução de 15 meses, o PROTRAM encontra-se na sua segunda fase, tendo já sido realizadas duas reuniões da Comissão Consultiva respetiva.



Paisagem do interior da ilha da Madeira

O PROTRAM definirá a estratégia regional de desenvolvimento territorial, integrando as opções estabelecidas a nível nacional e regional e considerando as estratégias municipais de desenvolvimento local, constituindo-se como quadro de referência para a elaboração dos programas e dos planos territoriais.

ALTERAÇÃO DO PLANO DE ORDENAMENTO DA ORLA COSTEIRA DA TERCEIRA



Paisagem da ilha Terceira

Estão a decorrer os trabalhos da Alteração do Plano de Ordenamento da Orla Costeira da Ilha da Terceira, estudo que a **Quatenaire Portugal** está a desenvolver para a Direção Regional do Ambiente dos Açores. Este plano, elaborado também pela empresa e em vigor desde 2005, carece de adaptação à realidade atual do território, em face das transformações sociais, económicas e ambientais e regulamentares entretanto ocorridas. A 1ª reunião da Comissão Consultiva realizou-se em outubro, assim como os trabalhos de terreno.

Este projeto é cofinanciado pelo Programa Operacional Açores 2020 e tem um prazo de execução de 15 meses.

De referir que a **Quatenaire Portugal** está também a desenvolver o Programa da Orla Costeira da Ilha de Porto Santo, para o Governo da Região Autónoma da Madeira, sendo este um processo realizado ao abrigo da recente legislação de enquadra o ordenamento do território.

PROGRAMA DE ORDENAMENTO DA ALBUFEIRA DO BAIXO SABOR

A EDP Produção, em parceria com a Agência Portuguesa do Ambiente, adjudicou recentemente à **Quatenaire Portugal** a elaboração Programa Especial das Albufeiras do Baixo Sabor, tendo já sido realizadas as primeiras reuniões e trabalhos de campo.

Este projeto, com uma duração de 15 meses, intercalados por períodos de apreciação, abrange uma área de cerca de 118 km² - incluindo o plano de água das albufeiras de Feiticeiro e Baixo Sabor e a zona terrestre de proteção que envolve os concelhos de Torre de Moncorvo, Mogadouro, Alfandega da Fé e Macedo de Cavaleiros.

Este programa visa, entre outros objetivos, assegurar a defesa e qualidade dos recursos hídricos, definindo regras de utilização do plano de água e normas e diretrizes para os usos e atividades a desenvolver nas zonas envolventes das albufeiras, e definir regimes de salvaguarda que permitam gerir a área de intervenção de acordo com a proteção e valorização ambientais e com as finalidades principais das albufeiras.



Paisagem da Albufeira do Baixo Sabor

ELABORAÇÃO DE PROGRAMA BASE E ESTUDO PRÉVIO DO PARQUE ECOLÓGICO DA ERICEIRA

Foi recentemente concluído o Programa Base do Parque Ecológico da Ericeira, correspondendo à primeira fase do estudo que a **Quatenaire Portugal** está a desenvolver para o Município de Mafra. O futuro parque localiza-se numa área de 16 hectares a norte da Ericeira, junto às Praias da Empa e da Orelheira.

A construção do Parque pressupõe a requalificação de um espaço singular, de grande sensibilidade paisagística e ambiental, onde a conservação, a gestão integrada e a capacidade de renovação dos recursos naturais serão privilegiadas.

O projeto visa, entre outros aspetos, valorizar as interfaces terra /mar e urbano/rural, recuperar os sistemas vegetais e as dinâmicas de evolução natural, promover a sensibilização e educação ambiental e fomentar a fruição intergeracional do local. O programa inclui um pequeno equipamento de apoio à interpretação e informação ambiental, circuitos e áreas afetas ao recreio e lazer, acessos de emergência e estacionamento.



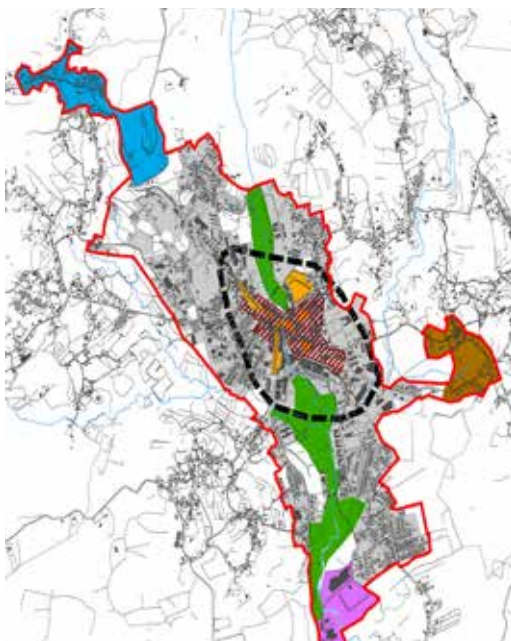
Área do futuro Parque Ecológico

REABILITAÇÃO URBANA

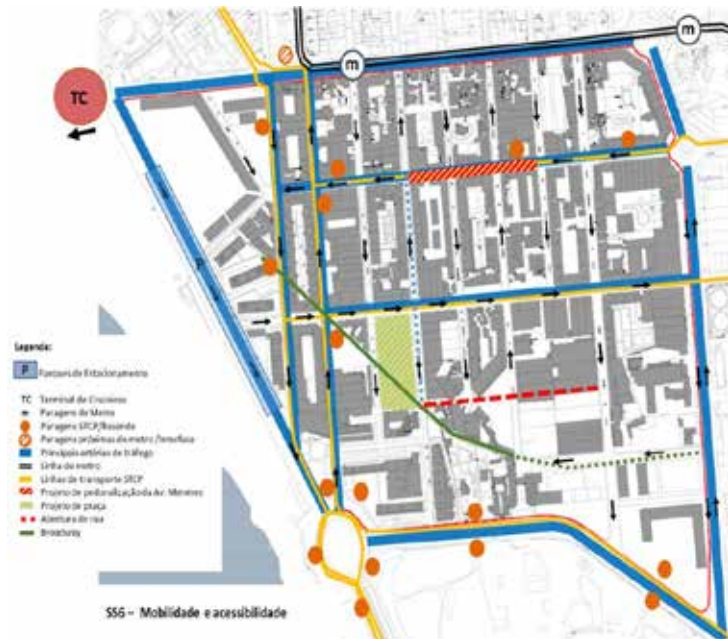
A **Quatenaire Portugal** mantém uma forte atividade no domínio das políticas urbanas, com destaque para a reabilitação urbana, tendo concluído recentemente 3 projetos que constituem tipologias de serviços diferenciados no quadro dos instrumentos definidos no Regime Jurídico da Reabilitação Urbana.

O primeiro corresponde à proposta de constituição de Áreas de Reabilitação Urbana em seis núcleos urbanos sede de freguesia no município da Povoação, nos Açores: Água Retorta, Faial da Terra, Furnas, Nossa Senhora dos Remédios, Povoação e Ribeira Quente. Os trabalhos incluíram reuniões com o executivo municipal e uma visita de campo acompanhada por técnicos do município, para reconhecimento das áreas de estudo, de forma a fundamentar a estratégia de reabilitação e revitalização destes núcleos urbanos, a qual pretende potenciar as operações de reabilitação e regeneração do seu tecido urbano.

O segundo corresponde ao Programa Estratégico e Projeto de Operação de Reabilitação Urbana (ORU) de Matosinhos Sul, elaborado pela **Quatenaire Portugal** e cuja discussão pública ocorreu em outubro. O documento está disponível no seguinte [endereço eletrónico](#).



Sistemas Espaciais Estruturantes da ARU da Vila da Póvoa de Lanhoso



Sistema de mobilidade e acessibilidade de Matosinhos Sul

O terceiro diz respeito ao projeto de ORU do centro urbano da Vila da Póvoa de Lanhoso, tendo sido recentemente apresentado à estrutura técnica e política da Câmara Municipal. Este documento não pretende apenas definir a estratégia de desenvolvimento deste território, mas incorpora um plano de ação de médio prazo que concretiza a estratégia, definindo projetos e ações de natureza pública e privada a levar a cabo, quantificando-os e identificando as respetivas fontes de financiamento. Após aprovação em sede de Reunião de Câmara, o projeto de ORU da Vila da Póvoa de Lanhoso será sujeito a período de discussão pública.

IFRRU 2020

A **Quatenaire Portugal** tem acompanhado com interesse a implementação do Instrumento Financeiro para a Reabilitação e Revitalização Urbanas 2020 (IFRRU 2020), enquanto um dos mais importantes programas de incentivo à reabilitação urbana lançado em Portugal nos últimos anos, tendo em vista o apoio à conceção, preparação e acompanhamento de candidaturas de potenciais promotores.



Evento Anual IFRRU 2020 (6 de novembro 2018)
Fonte: <https://www.portaldahabitacao.pt>

Para além de termos marcado presença no Evento Anual IFRRU 2020 (dia 6 de novembro, no Auditório Municipal de Vila Nova de Gaia), onde se apresentaram os resultados alcançados no primeiro ano de implementação deste programa, a **Quatenaire Portugal** esteve ativamente envolvida na organização de uma *Sessão Pública de Divulgação e Esclarecimento dedicada ao IFRRU 2020 no Município de Arouca*.

Nesta sessão, Daniel Miranda, coordenador do Programa Estratégico de Reabilitação Urbana do concelho de Arouca, realizado pela **Quatenaire Portugal**, teve oportunidade de apresentar as linhas gerais da estratégia de intervenção, bem como os incentivos de natureza fiscal ao dispor dos proprietários e investidores que encetem ações de reabilitação de edifícios.

DESENVOLVIMENTO ECONÓMICO E SOCIAL

PLANO OPERACIONAL TURISMO REDONDO

O Plano Operacional de Turismo é uma iniciativa do Município de Redondo que pretende, desta forma, avaliar o posicionamento e definir linhas de ação para o desenvolvimento turístico do seu território.

Partindo da identificação dos ativos mais relevantes e com maior potencial distintivo do concelho, bem como das debilidades e áreas de intervenção prioritária, o plano pretende contribuir para o reforço da competitividade dos agentes e das empresas turísticas aqui instaladas.

Respondendo a estes objetivos, a **Quatenaire Portugal**, em parceria com o Instituto Politécnico de Portalegre, levou a cabo um trabalho que incluiu análise de documentos de referência e de estatísticas nacionais e internacionais, análise de posicionamento em *websites* especializados, reuniões de trabalho com empresas e outros agentes locais e regionais e a realização de dois inquéritos (aos agentes locais e à satisfação dos turistas). O Plano contempla, ainda, diversos seminários para apresentar e discutir publicamente os objetivos, a metodologia e os resultados preliminares e finais do trabalho, tendo-se realizado já dois encontros, a 29 de maio e a 23 de outubro.



Centro Histórico de Redondo

MASTERPLAN ESTRATÉGICO DA ZONA ORIENTAL DO PORTO

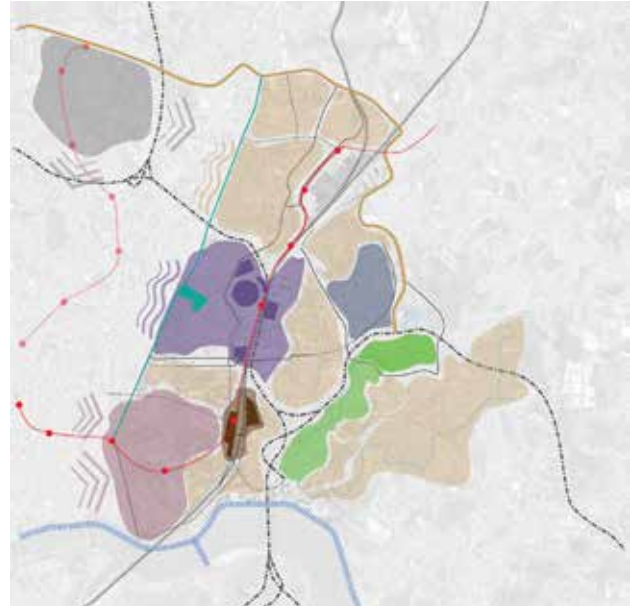
A zona oriental da cidade do Porto, que corresponde a cerca de um quinto do seu território, é marcada por um conjunto de problemas de coesão social e territorial, a que o Município quer responder através de uma política ambiciosa, com apostas na habitação e na inclusão social, na requalificação ambiental, na reabilitação urbana, na atração de investimento e em projetos de equipamentos públicos de grande impacto, designadamente o Matadouro Municipal e o Terminal Intermodal de Campanhã.

Para dar coerência a estas intervenções e para ampliar os seus efeitos regeneradores, garantindo que delas resultará um processo sustentável de integração da zona oriental nas dinâmicas da cidade, o Município do Porto encarregou a **Quatenaire Portugal** de desenvolver um *Masterplan* Estratégico, um referencial de planeamento essencial para a integração territorial das políticas setoriais municipais nos próximos anos.

Após validação do diagnóstico e da abordagem estratégica pelo Executivo Municipal, a equipa da **Quatenaire Portugal** está a desenvolver a fase final dos trabalhos (visão, estratégia e modelo territorial).



Área de intervenção do Masterplan



Esquema de análise territorial

ECONOMIA CIRCULAR

A **Quatenaire Portugal** está presentemente a desenvolver dois projetos relevantes em matéria da economia circular.

Para a Comissão de Coordenação e Desenvolvimento Regional do Centro (CCDR), estamos a assistir tecnicamente a elaboração da Agenda Regional para a Economia Circular na região Centro e do Plano de Ação a ela associado. O trabalho da **Quatenaire Portugal** envolve o contacto com um conjunto diversificado de *stakeholders* da região, designadamente os que têm participado ativamente nas plataformas de coordenação e monitorização da Estratégia Regional de Especialização Inteligente do Centro, já que foi nesse âmbito que a CCDRC definiu o modelo de governação da Agenda Regional. Para a CCDR Alentejo o desafio consiste na análise do metabolismo económico regional. Em ambos os projetos, sob coordenação da **Quatenaire Portugal**, mantemos uma colaboração com a equipa da SIMBIENTE – Engenharia e Gestão Ambiental.

Estes dois trabalhos permitirão construir, na **Quatenaire Portugal**, um pensamento sobre economia circular, inserindo-o num quadro mais vasto de abordagem do tema das mudanças climáticas no qual a empresa está a apostar em construir uma abordagem própria.

ESTUDO DE AVALIAÇÃO AMBIENTAL E SOCIAL ESTRATÉGICA DO SETOR DO TURISMO EM CABO VERDE

O Estudo de Avaliação Ambiental e Social Estratégica do Setor do Turismo em Cabo Verde, foi elaborado pelo consórcio Mundi Consulting - **Quatenaire Portugal** e teve como objetivo principal identificar as condições necessárias para garantir que as dinâmicas de crescimento turístico que se registam no país têm continuidade num contexto de sustentabilidade ambiental e social.

Com base num diagnóstico, na análise do quadro institucional e legal, na caracterização dos *stakeholders* do setor turístico e na síntese das oportunidades, ameaças e principais desafios que se colocam ao turismo no país, procedeu-se à avaliação dos potenciais impactes que o desenvolvimento turístico em curso pode induzir.



Zona piscatória numa das ilhas de Cabo Verde

A avaliação assentou num conjunto de indicadores-chave de desempenho ambiental, social e político-institucional, permitindo avaliar a contribuição do atual modelo de desenvolvimento turístico para a sustentabilidade do território e fornecer informação de apoio à tomada de decisão.

Adicionalmente, foram formuladas recomendações e diretrizes de planeamento com o intuito de orientar a preparação dos Planos de Ordenamento Turístico e dos *Investment Packages*, assegurando que as questões ambientais e sociais são tomadas em consideração.

O estudo foi concluído com um Seminário realizado na cidade da Praia, em maio.

ESTUDO DE REPOSICIONAMENTO DE MATOSINHOS NA ECONOMIA DO MAR

Em novembro, concluiu-se o estudo para o reposicionamento competitivo do Município de Matosinhos no quadro das oportunidades e desafios colocados pela Economia do Mar.

A estratégia de reposicionamento é construída com base na valorização de um conjunto de ativos específicos que podem assegurar alguma singularidade e inimitabilidade deste território, na condição do Município construir uma abordagem consequente em termos de valorização desses recursos.



Porto de Matosinhos

Esses ativos específicos integram:

- (i) a relevante massa crítica de recursos científicos e tecnológicos em atividades marinhas, pesca e aquacultura, na robótica para a exploração dos recursos do oceano profundo, instalados em infraestruturas situadas em torno do Porto de Leixões;
- (ii) as atividades portuárias e logísticas deste porto;
- (iii) a profunda modernização em que se encontra o setor das conservas;
- (iv) a ainda relevante concentração de atividades da pesca;
- (v) a relevância do cluster do turismo (náutico, de cruzeiros, desportivo e gastronómico);
- (vi) a própria base patrimonial e cultural do Município.

Este estudo corresponde a um primeiro passo na definição de um Plano de Ação para a Economia do Mar em Matosinhos.

CENTRO DE VALORIZAÇÃO E TRANSFERÊNCIA DE TECNOLOGIA PARA O SETOR DAS CARNES

A Câmara Municipal de Famalicão convidou a **Quatenaire Portugal** a conceber a missão, funções e estratégia de desenvolvimento e plano de atividades do Centro de Valorização e Transferência de Tecnologia para o setor das Carnes (CVTT-C), criado na sequência da constituição da TECMEAT - Associação para a criação de um Centro de Competências do Agroalimentar para o setor das Carnes.

O projeto, em curso, envolve um minucioso trabalho de melhoria do *matching* entre o potencial de investigação científica e tecnológica oferecido pelas Universidades e Centros de Investigação do Sistema Científico e Tecnológico Nacional associadas ao projeto e as empresas do setor das Carnes que o CVTT-C pretende servir.

O trabalho integra também uma componente de apoio à apresentação de uma candidatura ao Programa Operacional Regional Norte 2020 para obtenção de financiamento comunitário aos trabalhos preliminares da constituição daquele Centro. Sob coordenação da **Quatenaire Portugal**, o projeto envolve a colaboração com a SIGMA Consulting.

AVALIAÇÃO DO PATRIMÓNIO CULTURAL IMATERIAL DO CONCELHO DE BAIÃO

A **Quatenaire Portugal** está a desenvolver uma avaliação do potencial de reconhecimento e valorização de manifestações do património cultural imaterial no concelho de Baião, no quadro de um projeto de iniciativa da Câmara Municipal. Aqui sobressaem algumas atividades artesanais que podem designar-se de artes patrimoniais. Elas fazem parte da história social e cultural de uma determinada comunidade e território, pelas características de singularidade das técnicas e dos produtos, pela excepcional qualidade de execução, porque é o valor simbólico de representação cultural e a sua qualidade estética que determinam a procura destas produções.



Oficina de fabrico de bengalas de Gestação (Baião)

As manifestações do património cultural imaterial que mais (se) identificam com Baião inscrevem-se nas práticas culturais relacionadas com a gastronomia, bem como aquelas relacionadas com as artes e ofícios tradicionais (fabrico de bengalas e cabos de guarda-chuva, a produção de cestas, entre outros).

O caráter exemplar destas atividades e a surpreendente modernidade que apresentam em contextos económicos e ambientais contemporâneos que levam nomes como permacultura, economia verde, economia circular, decorrem da natureza destas atividades: a utilização de recursos e matérias-primas extraídas do território abundantes na região.

CONCEÇÃO DE CATÁLOGO DE EXPERIÊNCIAS TURÍSTICAS DO PATRIMÓNIO CULTURAL IMATERIAL DO ALENTEJO E RIBATEJO

Concluiu-se, em maio, o projeto de Conceção de Catálogo de experiências turísticas do Património Cultural Imaterial (PCI) do Alentejo e Ribatejo, um trabalho realizado pela empresa Ideias Maiores para a Entidade Regional de Turismo do Alentejo e Ribatejo, e que contou com a colaboração técnica da **Quatenaire Portugal**.

O projeto visou contribuir para a dinamização de uma oferta turística estruturada e alinhada com as principais tendências de evolução da procura turística internacional.



Olaria alentejana

Da análise documental e do trabalho de terreno realizado pela equipa, resultou uma proposta de catálogo de experiências turísticas baseadas no PCI da região. Foi desenvolvida uma abordagem conceptual a este catálogo, apresentando um leque de propostas preliminares para diferentes produtos e experiências turísticas que foram estruturados em função da motivação dos turistas, da distribuição territorial das manifestações culturais imateriais e da sua capacidade agregadora com outros PCI com que é natural explorar afinidades temáticas. Assim, propôs-se uma Rota dos PCI UNESCO, Programas Temáticos e Territoriais e, por fim, um leque variado de Experiências Turísticas para cada um dos PCI individualmente considerados.

AVALIAÇÃO

MONITORIZAÇÃO DO PROJETO ATIVA_MENTE

O projeto ATIVA_MENTE é um projeto integrado para a inclusão ativa em Santo Tirso, desenvolvido pelo Município em parceria com a Associação de Moradores do Complexo Habitacional de Ringe, um bairro social municipal.



Complexo Habitacional de Ringe

O projeto integra um conjunto de atividades que procuram a capacitação dos indivíduos, famílias e comunidades. Destina-se a promover e aumentar a empregabilidade em populações socialmente desfavorecidas e a reforçar o *empowerment* dos grupos mais vulneráveis dentro desta população – as minorias étnicas, as mulheres e as pessoas que apresentam comportamentos aditivos –, como forma de estruturar uma base fundamental para a construção de trajetórias dignificantes do ponto de vista pessoal, familiar, coletivo e profissional.

A **Quatenaire Portugal** está a assessorar a parceria local nos trabalhos de monitorização e avaliação da implementação do projeto, que se estenderá até 2020, com base numa metodologia que integra diversos indicadores de realização e resultado e um modelo interativo de recolha e partilha de informação.

COMPETÊNCIAS E SISTEMAS DE EDUCAÇÃO E FORMAÇÃO

PROJETOS SANQ

A **Quatenaire Portugal** mantém atividade com relevo no domínio dos estudos de antecipação de necessidades de qualificações, no âmbito Sistema de Antecipação de Necessidades de Qualificação (SANQ), dinamizado pela Agência Nacional para a Qualificação e Ensino Profissional. Estes trabalhos contemplam a componente de diagnóstico regional e o apoio ao processo de planeamento e concertação da rede de Cursos Profissionais.

Face ao historial de envolvimento no SANQ e às condições das Comunidades Intermunicipais (CIM) e Áreas Metropolitanas no apoio ao planeamento dos cursos, o desenvolvimento dos trabalhos tem assumido diferentes figurinos, como é o caso dos projetos em curso para a CIM da Região de Coimbra e para a Área Metropolitana de Lisboa.

A adequação às condições institucionais e aos contextos regionais também é patente nos trabalhos dirigidos a setores específicos, de que é exemplo mais recente o SANQ Setorial Restauração, Hotelaria e Turismo, desenvolvido para a AMAL - Comunidade Intermunicipal do Algarve.

PROJETOS DE COMBATE AO INSUCESSO ESCOLAR

A **Quatenaire Portugal** está a apoiar um conjunto diverso de projetos no âmbito dos Planos Integrados e Inovadores de Combate ao Insucesso Escolar, dinamizados pelas Comunidades Intermunicipais (CIM) e Áreas Metropolitanas.

No Alentejo Central e no Alto Tâmega estão a ser desenvolvidos, pela **Quatenaire Portugal**, estudos que visam apoiar as políticas municipais de educação e a ação intermunicipal. São estudos que incluem produção de informação e reflexão sobre os fenómenos do insucesso e abandono escolares e a exploração de propostas que contribuam para consolidar a intervenção dos municípios e a complementaridade da ação da comunidade educativa. A metodologia caracteriza-se pela participação ativa dos *stakeholders*, integração do conhecimento e reflexão sobre os territórios e as questões do sucesso/insucesso e a combinação de abordagens de base quantitativa e qualitativa.

No Alentejo Litoral, em Santiago do Cacém, o projeto “Insucesso Zero – Igualdade na Educação” está a ser apoiados tecnicamente pela **Quatenaire Portugal** ao nível da monitorização e avaliação e da criação do Observatório da Educação de Santiago do Cacém. No Alentejo Central, em Mora, a **Quatenaire Portugal** está a prestar assessoria técnica à dinamização, implementação e monitorização do projeto municipal de combate ao insucesso escolar.

PARTICIPAÇÃO EM EVENTOS PÚBLICOS

I ENCONTRO DE URBANISMO ORGANIZADO PELO COLÉGIO DOS ARQUITETOS URBANISTAS DA ORDEM DOS ARQUITETOS

No passado dia 26 de setembro, em Coimbra, Daniel Miranda, consultor coordenador da **Quatenaire Portugal**, participou como orador no I Encontro de Urbanismo organizado pelo Colégio dos Arquitetos Urbanistas da Ordem dos Arquitetos e que teve como tema central de debate a *Reabilitação Urbana: Novas Realidades, Novas Políticas*.

Integrado no painel “*Políticas de Reabilitação Urbana e Políticas de Habitação: velhos e novos instrumentos, velhas e novas necessidades*”, a intervenção procurou trazer uma perspetiva crítica das mais recentes políticas de financiamento à reabilitação urbana, fundamentada no conhecimento obtido em diversos projetos na área das políticas urbanas em que a **Quatenaire Portugal** esteve envolvida nos anos mais recentes.



II FÓRUM MOVE PME



A estrutura diretiva do programa MOVE PME, desenvolvido pela Associação Industrial Portuguesa (AIP) com apoio do Programa Operacional Competitividade e Internacionalização – POCI-COMPETE, convidou António Manuel Figueiredo, da **Quatenaire Portugal**, a realizar uma intervenção no encontro anual promovido pelo POCI e pela AIP, realizado no mês de outubro, na cidade de Coimbra. O programa MOVE PME acolheu e apoiou processos de formação-ação, cujos projetos representam até à data a única dimensão de formação que o POCI tem apoiado.

A **Quatenaire Portugal** desenvolveu um conhecimento profundo e generalizado sobre estas modalidades de formação, na sequência da sua ampla experiência de avaliação de programas, envolvendo associações como a AEP, a CCP e a CAP. Essa experiência deu origem inclusivamente a uma publicação, datada de outubro de 2013, designada de “Estratégias de Formação-Ação em Portugal /PME”, financiada pelo PO de Assistência Técnica FSE.

Foi nessa base que foi realizada a apresentação, destacando as virtualidades e alcance da formação-ação e discutindo os desafios que enfrenta no atual e próximo período de programação, em linha com o estágio de organização e desafios de competitividade das PME portuguesas e com as conhecidas dificuldades desse tecido empresarial investir em formação profissional.

I CONGRESSO INTERNACIONAL EM PLANEAMENTO SUSTENTÁVEL E ORDENAMENTO TERRITORIAL

Ana Barroco, administradora da **Quatenaire Portugal**, foi convidada a participar no *I Congresso Internacional em Planeamento Sustentável e Ordenamento Territorial*, evento organizado pela Universidade da Madeira que se realizou em junho. O objetivo deste encontro consistiu em discutir desenvolvimentos recentes, problemáticas emergentes assim como desafios futuros inerentes à prática do planeamento sustentável e do ordenamento territorial.

No congresso estiveram presentes técnicos de vários países de língua oficial portuguesa, tendo sido abordadas as práticas de ordenamento do território e as principais diferenças em termos de enquadramento legal da atividade em territórios como Moçambique, Cabo Verde, Angola, Timor-Leste ou Brasil. O debate veio evidenciar as semelhanças da legislação entre países distintos, com uma base comum, e as formas diferentes como atualmente os territórios são geridos. Tornou-se igualmente evidente a forma como o nível de desenvolvimento afeta a escolha dos instrumentos e das abordagens ao ordenamento do território e ao planeamento e gestão urbanísticas.

Ana Barroco referiu a experiência de trabalho em Timor-Leste, com a elaboração do Plano Nacional de Ordenamento do Território, bem como outros estudos e planos realizados em Angola e Cabo Verde pela **Quatenaire Portugal**.

ORDENAMENTO DO TERRITÓRIO NO PLANO NACIONAL E REGIONAL

António Manuel Figueiredo, da Direção de Estratégia e Inovação da **Quatenaire Portugal**, foi orador convidado em dois eventos que se realizaram em Lisboa em torno da temática, designadamente sobre instrumentos da responsabilidade da Administração Central.

O primeiro evento consistiu numa sessão de debate sobre o novo Programa Nacional da Política de Ordenamento do Território, realizado no contexto da discussão pública do programa, e realizou-se em junho.

O segundo, o Encontro Anual da Associação Ad Urbem, foi dedicado ao tema “Os Instrumentos de Gestão Territorial da Responsabilidade do Estado. Um Ponto de Situação”. No seminário, realizado em novembro, António Manuel Figueiredo apresentou uma comunicação sobre o futuro dos Programas Regionais de Ordenamento do Território, tendo-se debruçado sobre os principais desafios que se colocam a estes instrumentos, num quadro de incerteza quanto ao processo de regionalização do país.



SKILLS ANTICIPATION METHODS AND PRACTICES: IDENTIFYING EMERGING TECHNOLOGIES AND SKILL NEEDS FOR POLICY - CENTRO EUROPEU PARA O DESENVOLVIMENTO DA FORMAÇÃO PROFISSIONAL

Com o objetivo de acompanhar a produção mais recente sobre as metodologias de identificação de necessidades de qualificações e de competências, Lurdes Cunha, consultora-coordenadora da **Quatenaire Portugal**, esteve presente no evento do Centro Europeu para o Desenvolvimento da Formação Profissional – CEDEFOP, sob o tema *Skills anticipation methods and practices: identifying emerging technologies and skill needs for policy*, que se realizou em junho, em Tessalónica, Grécia.

Promovido no âmbito da assistência do CEDEFOP aos países europeus na temática da identificação de necessidades de competências, este evento providenciou uma plataforma de aprendizagem e discussão com enfoque na prospetiva para as competências tecnológicas, nos exercícios de âmbito setorial e nos estudos de acompanhamento dos percursos dos diplomados.

O evento envolveu participantes oriundos de diversos países europeus e representantes da Organização Internacional do Trabalho, Fundação Europeia para a Formação e da Comissão Europeia, tendo constituído um momento de atualização das competências internas e da dinamização a rede de contactos e parcerias.



2ND MEETING OF UMPP MASTER AND DOCTORAL CONSORTIUM FOR RESEARCH ON PUBLIC POLICY

Trata-se de uma iniciativa de investigadores da Universidade de Évora, liderada pelos Professores Paulo Neto e Manuela Serrano, que dinamiza uma rede de investigação sobre políticas públicas. António Manuel Figueiredo (Direção de Estratégia e Inovação da **Quatenaire Portugal**) tem mantido com a referida rede uma permanente colaboração, a qual já deu inclusivamente origem a publicações próprias.

No segundo encontro, agora realizado, António Manuel Figueiredo apresentou uma reflexão sobre a evolução dos quadros estratégicos concebidos para a região do Alentejo ao longo de sucessivos períodos de programação, confrontando tais quadros com a evolução do processo de desenvolvimento socioeconómico da região, designadamente a resposta aos principais constrangimentos estruturais identificados para o Alentejo. A reflexão realizada neste encontro incorporou a experiência da **Quatenaire Portugal**, designadamente em trabalhos de avaliação ex-ante do Programa Operacional Alentejo 2014-2020 e a participação, em colaboração com o Gabinete Oliveira das Neves, no desenho de prioridades para o horizonte 2030 no âmbito do exercício preliminar solicitado pelo Governo atual à CCDR Alentejo. Outros trabalhos desenvolvidos pela **Quatenaire Portugal** na região do Alentejo foram também integrados na reflexão.

**WORKSHOP “COMO FAZER ACONTECER A REABILITAÇÃO URBANA? OS INSTRUMENTOS URBANÍSTICOS E FISCAIS”**

O CEDOUA – Centro de Estudos de Direito do Ordenamento, do Urbanismo e do Ambiente (com sede na Faculdade de Direito da Universidade de Coimbra), entendendo a reabilitação urbana como um dos grandes desígnios da política das cidades, considera fundamental que esta reabilitação seja devidamente programada pelos municípios, de forma a dar resposta cabal aos problemas urbanos, uma exigência da lei que nem sempre tem sido cumprida. Foi com este intuito que promoveu o *workshop* “*Como fazer acontecer a Reabilitação Urbana? Os Instrumentos Urbanísticos e Fiscais*”, que teve lugar em Coimbra, nos dias 2 e 9 de junho.

Daniel Miranda, enquanto consultor coordenador da **Quatenaire Portugal** e vice-presidente da direção da APRUPP [Associação Portuguesa para a Reabilitação Urbana e Proteção do Património], assegurou um dos módulos deste workshop, concretamente o módulo “*Exemplos práticos de reabilitação urbana: o que está a acontecer?*”.

ENCONTRO ANUAL DA TAGUS – 25 ANOS A CRESCER COM O TERRITÓRIO

A **Quatenaire Portugal** tem mantido, desde sempre, uma forte interação com o tecido de associações de desenvolvimento local criadas em Portugal no quadro dos sucessivos Programas LEADER e, no atual período de programação, da decisão de ensaiar a aplicação da abordagem LEADER como mainstream das políticas de desenvolvimento local.

Foi no âmbito dessa interação que a TAGUS - Associação de Desenvolvimento Local com sede no Tramagal, Abrantes, convidou António Manuel Figueiredo (Direção de Estratégia e Inovação da **Quatenaire Portugal**) a realizar uma apresentação no seu Encontro Anual realizado, a 26 de novembro, em que se comemoraram os 25 anos da associação.

O tema da intervenção foi uma reflexão sobre o futuro do desenvolvimento local no quadro do seu estágio de organização e capacitação atuais, das opções desenhadas para o próximo período de programação e da sua missão de proximidade junto dos territórios em que desenvolve a sua atividade.

SEMINÁRIO METROPOLITANO “INOVAR_INTEGRAR_DESENVOLVER”



A Área Metropolitana do Porto (AMP) promoveu, no passado dia 24 de outubro, o Seminário Metropolitano “Inovar_Integrar_Develop”, no âmbito da sua candidatura aos Planos Integrados e Inovadores de Combate ao Insucesso Escolar. Este foi um dia de trabalho dedicado à apresentação oficial do Plano e à reflexão sobre as intervenções vocacionadas para a promoção do sucesso escolar.

A **Quatenaire Portugal** esteve representada por Lurdes Cunha, consultora-coordenadora da empresa, que participou ativamente no painel da tarde – Projeto metropolitano “Trilhos para a Inovação Educativa na AMP: Desafios e Oportunidades” –, através da apresentação do *Projeto Escola e Trabalho – Pontes em construção*. Este projeto, que está a ser desenvolvido com o apoio da **Quatenaire Portugal**, visa contribuir para a valorização do ensino profissional dos jovens e para o sucesso escolar e combate ao abandono precoce na AMP, atuando ao nível da informação e das condições de qualidade do ensino profissional.

CONVERSAS IN NA ASSOCIAÇÃO DE DESENVOLVIMENTO DA REGIÃO DO ALTO TÂMEGA

As *Conversas In*, organizadas conjuntamente pela Associação de Desenvolvimento da Região do Alto Tâmega - ADRAT e pela Comunidade Intermunicipal do Alto Tâmega, já há algum tempo e com várias edições, constituem uma iniciativa de discussão aberta de temas relevantes para o futuro do território do Alto Tâmega e para as atividades de desenvolvimento local promovidas pela ADRAT. A edição de 2018, realizada em setembro, discutiu o futuro do Alto Tâmega e da Europa, segundo uma lógica de abordagem dos problemas do desenvolvimento local integrada com os grandes desafios colocados à União Europeia.

A sessão para a qual a **Quatenaire Portugal** foi convidada, através da presença de António Manuel Figueiredo, tinha como mote “Alto Tâmega e Europa – Temas de Futuro” e o tema parcelar atribuído foi o da Cultura e Governança. A intervenção realizada desenvolveu a reflexão que tem vindo a ser maturada em torno das perspetivas do desenvolvimento local, situando-o nos seus desafios de capacitação, organização, estratégicos e de proximidade e relacionando-os com o contexto internacional e europeu em particular.

WORKSHOP “RETOMAR A CIDADE”

Realizou-se no dia 27 de Novembro, no Mira Fórum localizado na freguesia de Campanhã da cidade do Porto, uma estimulante iniciativa inserida no evento “Retomar a cidade”, promovida pelo Goethe-Institut Portugal e pela Fundação Friedrich Ebert Portugal e que envolveu alguns parceiros locais, particularmente o Centro de Estudos de Arquitetura e de Urbanismo da FAUP e a iniciativa “Habitar Porto”. Para além de um Debate Internacional sobre o tema das “Oportunidades e desafios: como preservar a diversidade urbana”, a iniciativa incluiu um *workshop*, onde participaram pessoas de quadrantes diversos da sociedade civil e das áreas científica e técnica.

A administradora da **Quatenaire Portugal**, Elisa Pérez Babo, convidada para participar neste *workshop*, debateu com os restantes participantes diversas ideias sobre as temáticas da habitação, do acesso aos serviços da cidade e da economia, especialmente no quadro da cidade do Porto. Ficou evidente a necessidade de dar continuidade, na cidade, a iniciativas que estimulem a participação da população no debate das soluções para as problemáticas mais recentes, nomeadamente ligadas às formas de vivência da cidade, no acesso a serviços e a espaços de uso público e coletivo, à habitação, às soluções mais recentes da partilha de recursos e de ativos, entre outras.



SESSÃO PÚBLICA “ARQUIPÉLAGO - AS ILHAS DO PORTO”

A **Quatenaire Portugal** foi convidada pela DOMUS SOCIAL, através da participação de António Manuel Figueiredo (Direção de Estratégia e Inovação), a integrar o painel de oradores na sessão pública “ARQUIPÉLAGO” - *As Ilhas do Porto*, realizada a 5 de julho. O principal objetivo da sessão consistiu na discussão do Levantamento e Programa Estratégico para as Ilhas do Porto, elaborado pela Faculdade de Engenharia da Universidade do Porto.



O painel em que a **Quatenaire Portugal** participou dedicou-se ao tema dos modelos de gestão e de intervenção para concretizar a estratégia de reabilitação das ilhas que resulta do estudo efetuado. A intervenção de António Manuel Figueiredo integrou a análise do trabalho em discussão no quadro de uma reflexão mais vasta sobre os diferentes modelos de cidade que a desejada reabilitação poderá servir, com particular destaque para a presença (não exclusiva) desse modelo habitacional na zona oriental da cidade, para o qual a **Quatenaire Portugal** está neste momento a elaborar um *Masterplan* Estratégico.

QUATERNAIRE PORTUGAL

A **Quatenaire Portugal**, Consultoria para o Desenvolvimento SA foi criada em 1990 e presta serviços diversificados nos domínios da avaliação, da cultura, do emprego, competências e formação profissional, do planeamento e ordenamento do território, do planeamento estratégico, das políticas urbanas.

Organizada em torno de uma abordagem multidisciplinar e integrada ao desenvolvimento de territórios e à capacitação de organizações privadas e públicas, a **Quatenaire Portugal** privilegia a conceção de soluções à medida das necessidades específicas de clientes e a produção e a difusão de conhecimento estratégico pertinente.

Tem uma rede de acionistas com experiência profissional e curriculum científico prestigiados nacional e internacionalmente e um corpo regular e flexível de consultores externos em domínios de consultoria muito diversificada que completam e interagem com uma equipa interna permanente pluridisciplinar e com crescente qualificação.

--

Matosinhos

Rua Tomás Ribeiro, 412 – 2o

4450-295 Matosinhos Portugal

Tel (+351) 229 399 150

Fax (+351) 229 399 159

--

Lisboa

Av. 5 de Outubro, 77 – 6oEsq

1050-049 Lisboa Portugal

Tel (+351) 213 513 200

Fax (+351) 213 513 201

www.quatenaire.pt

QUATENAIRE PORTUGAL

A **Quatenaire Portugal**, Consultoria para o Desenvolvimento SA foi criada em 1990 e presta serviços diversificados nos domínios da avaliação, da cultura, do emprego, competências e formação profissional, do planeamento e ordenamento do território, do planeamento estratégico, das políticas urbanas.

Organizada em torno de uma abordagem multidisciplinar e integrada ao desenvolvimento de territórios e à capacitação de organizações privadas e públicas, a **Quatenaire Portugal** privilegia a conceção de soluções à medida das necessidades específicas de clientes e a produção e a difusão de conhecimento estratégico pertinente.

Tem uma rede de acionistas com experiência profissional e curriculum científico prestigiados nacional e internacionalmente e um corpo regular e flexível de consultores externos em domínios de consultoria muito diversificada que completam e interagem com uma equipa interna permanente pluridisciplinar e com crescente qualificação.

--

Matosinhos

Rua Tomás Ribeiro, 412 – 2o

4450-295 Matosinhos Portugal

Tel (+351) 229 399 150

Fax (+351) 229 399 159

--

Lisboa

Av. 5 de Outubro, 77 – 6oEsq

1050-049 Lisboa Portugal

Tel (+351) 213 513 200

Fax (+351) 213 513 201